



Bund der Freien
Waldorfschulen

21 Fragen – oder was
Sie schon immer über
die Waldorfschule
wissen wollten ...

➤ Blickpunkt



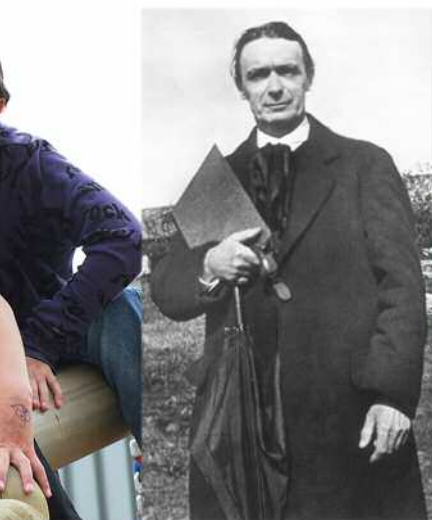


21 Fragen an die Waldorfschule

1 | Welche Kinder werden an einer Waldorfschule aufgenommen?

Waldorfschulen stehen grundsätzlich allen Kindern offen – unabhängig von Religion, ethnischer Herkunft, Weltanschauung und Einkommen der Eltern. Nach ausführlichen Informationselternabenden findet für jedes Kind ein individuelles Aufnahmegespräch an der Schule statt. Auch in höhere Klassen können Schüler* als Quereinsteiger aufgenommen werden.

** Zur besseren Lesbarkeit verwenden wir in dieser Broschüre „Schüler“ bzw. „Lehrer“. Gemeint sind selbstverständlich immer beide Geschlechter.*



2 | Worin unterscheiden sich Waldorfschulen überhaupt von anderen Schulen?

Waldorfschulen wollen gleichermaßen intellektuelle, kreative, künstlerische, praktische und soziale Fähigkeiten bei den Kindern und Jugendlichen entwickeln. Vom ersten Schuljahr an lernen Waldorfschüler zwei Fremdsprachen. Jungen und Mädchen stricken, nähen und schneiden gemeinsam in der Handarbeit und sägen, hämmern und feilen zusammen im Werkunterricht. In jeder achten und zwölften Klasse studieren sie ein anspruchsvolles Theaterstück ein und setzen sich in einer großen Jahresarbeit mit einem Thema ihrer Wahl in Theorie und Praxis auseinander. Die Fächer Gartenbau und Eurythmie sind feste Bestandteile des Lehrplans.

3 | Wer war Rudolf Steiner und was hat er mit der Waldorfpädagogik zu tun?

Rudolf Steiner ist der Begründer der Waldorfpädagogik. Emil Molt, Besitzer der damaligen Waldorf Astoria Zigarettenfabrik, gründete mit ihm zusammen die erste Waldorfschule in Stuttgart. Inhalt und Methode der Waldorfpädagogik beruhen auf Rudolf Steiners Erkenntnissen über die Gesetzmäßigkeiten der Entwicklung von Kindern und Jugendlichen. Neben der Pädagogik fanden Rudolf Steiners geisteswissenschaftliche Forschungen auch Eingang in die biologisch-dynamische Landwirtschaft, die Anthroposophische Medizin und die Kunst.



4 | Muss ein Kind künstlerisch begabt sein, damit es für die Waldorfschule geeignet ist?

Nein, die Waldorfschule ist eine Schule für alle Begabungsrichtungen. Die neuere Hirnforschung hat aber eindrucksvoll belegt, dass Kinder und Jugendliche durch künstlerisches Üben viele Kompetenzen erwerben, die weit über die unmittelbare Tätigkeit hinausreichen. Wenn Waldorfschüler malen, zeichnen, plastizieren oder musizieren, geht es daher vor allem um die Schulung differenzierter Wahrnehmungen und die Entfaltung ihres schöpferischen Potenzials; die Begabungen der einzelnen Schüler werden dabei natürlich berücksichtigt. Waldorflehrer sind bestrebt, den Verstand, die Kreativität und die eigenständige Persönlichkeit ihrer Schüler gleichgewichtig zu entwickeln.

5 | Ist es nicht so, dass hauptsächlich Kinder mit Lernschwierigkeiten auf eine Waldorfschule gehen?

Nein. Ausdrücklich nein. An Waldorfschulen lernen Kinder aller Begabungsrichtungen wie an den staatlichen Regelschulen auch, nur dass hier neben intellektuellen Fähigkeiten gleichgewichtig auch soziale und handwerklich-künstlerische Fähigkeiten gefordert und gefördert werden. Die individuelle Förderung von Kindern mit besonderem Assistenzbedarf ist eine wichtige Säule der Waldorfpädagogik, die entweder in Schulen mit einem inklusiven Konzept oder in heilpädagogischen Förderschulen umgesetzt wird.



6 | Stimmt es, dass es an Waldorfschulen keine Noten und kein Sitzenbleiben gibt?

Auch wenn Waldorfschulen in der Unter- und Mittelstufe auf Noten verzichten, werden die Schülerarbeiten selbstverständlich gewürdigt. Anstelle der Noten stehen individuelle Beurteilungen, in denen die Lehrer gleichermaßen auf die Persönlichkeitsentwicklung und die Lernfortschritte ihrer Schüler eingehen. Es zählt also nicht allein der Wissensstand, sondern die Gesamtentwicklung in einem bestimmten Zeitraum. Waldorfschüler lernen von der ersten bis zur zwölften Klasse in einer stabilen Klassengemeinschaft, unabhängig vom angestrebten Schulabschluss: Niemand wird unterwegs sitzen gelassen.

7 | Ohne Noten und ohne Sitzenbleiben: sind die Kinder dann überhaupt zum Lernen motiviert?

Da der Waldorfunterricht sehr handlungsorientiert und auf die jeweilige Entwicklungsphase der Schüler abgestimmt ist, stellt sich diese Frage nur selten. Eigeninitiative entwickeln die Kinder und Jugendlichen nicht aufgrund von äußerem Leistungsdruck, sondern aus lebendigem Interesse und persönlicher Begeisterung für die vielfältigen Unterrichtsinhalte. Diese gestaltet der Lehrer kreativ und lebensnah, sodass sie sich an der persönlichen Erfahrungswelt der Kinder orientieren und ihnen eigene Erlebnisse vermitteln. Waldorflehrer bereiten sich auf diese anspruchsvolle pädagogische Tätigkeit an eigenen Seminaren und Hochschulen vor.



8 | Ist Waldorfpädagogik nicht so etwas wie das Vorgaukeln einer heilen Welt? Kommen die Schüler später mit der „harten Realität“ zurecht?

Die Praxis zeigt, dass gerade Waldorfschüler von Ausbildern besonders geschätzt werden. In einer Schule, die nicht nur die intellektuellen Fähigkeiten anspricht, entwickeln sich Schlüsselqualifikationen wie Teamfähigkeit, Kreativität und die Fähigkeit, prozessual zu denken, vom ersten Schultag an. Umfangreiche Absolventenstudien zeigen, dass Waldorfschüler in allen Studien- und Berufsfeldern sehr erfolgreich studieren und arbeiten.

9 | Welche Abschlüsse können an einer Waldorfschule gemacht werden?

Alle. Da die einzelnen Bundesländer jeweils eigene Schulgesetze haben, gibt es zwar Unterschiede, aber grundsätzlich gilt, dass an einer Waldorfschule die üblichen staatlichen Abschlüsse erworben werden können: Haupt- und Realschulabschluss ebenso wie das Abitur und meistens auch die Fachhochschulreife. Am Ende des zwölften Schuljahres (an einigen Schulen am Ende der elften Klasse) bieten zahlreiche Waldorfschulen einen eigenen Waldorfschulabschluss an, der ihren Schülern Gelegenheit gibt, neben den Prüfungsfächern der staatlichen Abschlüsse ihre individuell erworbenen Kompetenzen zu präsentieren. Das dreizehnte Schuljahr dient in der Regel der gezielten Vorbereitung auf das Abitur.



10 | Ist die Waldorfschule eigentlich teuer?

Es ist ein Prinzip der Waldorfschule, kein Kind aus finanziellen Gründen abzulehnen.

Da aber die Zuschüsse an freie Schulen in allen Bundesländern niedriger sind als jene, die staatliche Schulen erhalten, müssen Waldorfschulen Schulgelder von den Eltern verlangen – obwohl sie erwiesenermaßen besser wirtschaften als Schulen in öffentlicher Trägerschaft. Um dennoch allen

Kindern den Schulbesuch zu ermöglichen, bilden die Lehrer und Eltern Solidargemeinschaften, die zwar an jeder Schule etwas anders ausgestaltet sind, sich aber immer darum bemühen, die unterschiedlichen finanziellen Möglichkeiten der Familien auszugleichen.

11 | Die Waldorfschulen nennen sich „freie Schulen“. Heißt das, dass die Kinder dort antiautoritär erzogen werden?

Der Begriff „freie Schulen“ bedeutet nicht, dass es keine Regeln gibt, sondern dass diese Schulen eine weitgehende pädagogische Autonomie haben. Waldorflehrerinnen und -lehrer bauen in der Unterstufe ein von „liebvoller Autorität“ geprägtes Verhältnis zu ihren Schülern auf. Kinder suchen ihre Grenzen. Nur wenn sie Grenzen von den Erwachsenen erfahren, fühlen sie sich einerseits sicher und erleben sich andererseits als eigene Persönlichkeit. Im Laufe der Schulzeit wandelt sich das Lehrer-Schüler-Verhältnis immer mehr zu einer umfassenden Lernpartnerschaft.



12 | Warum haben die Kinder in den ersten acht Schuljahren nach Möglichkeit ein und denselben Klassenlehrer?

Inzwischen ist wissenschaftlich gut erforscht, dass eine vertrauensvolle Beziehung die wichtigste Basis für das Lernen ist. So können Kinder sich in einer Gemeinschaft, die von Beständigkeit und Rhythmus geprägt ist, gut und gesund entfalten. Um ihnen darin eine verlässliche Stütze zu sein, begleitet ein Waldorf-Klassenlehrer „seine“ Klasse nach Möglichkeit sechs bis acht Jahre lang und unterrichtet jeden Morgen mindestens die ersten beiden Stunden eines Schulvormittags. In wechselnden „Epochen“ bringt er den Schülern jeweils über mehrere Wochen den Stoff unterschiedlicher Themengebiete nahe. Dabei lernt er seine Schüler sehr gut kennen und kann individuell auf ihre Stärken und Schwächen eingehen.

13 | Was ist unter „Epochenunterricht“ zu verstehen?

Während der ersten beiden Stunden eines Schulvormittags arbeiten die Schüler über mehrere Wochen intensiv an jeweils einem Fachgebiet. So haben die Schüler zum Beispiel drei Wochen lang jeden Morgen zwei Stunden Mathematik, Geografie, Deutsch, Geschichte oder ein anderes Hauptfach. Nach einigen Wochen wechselt der Inhalt der Epoche zu einem anderen Thema, sodass die Schüler sich intensiv damit verbinden. Grundfertigkeiten wie Rechnen oder Schreiben festigen die Schüler über den Epochenunterricht hinaus in fortlaufenden Übstunden. Im Anschluss an den Epochenunterricht übernehmen Fachlehrer den Unterricht in Sport, Fremdsprachen, Eurythmie, Religion, Musik und in den handwerklich-künstlerischen Fächern.



14 | Kann ein Lehrer in allen Fächern überhaupt qualifiziert sein?

Klassenlehrer decken an einer Waldorfschule tatsächlich ein großes Spektrum an Fächern ab. In besonderen Ausbildungswegen, die sie in einem Vollstudium oder postgraduiert im Anschluss an eine wissenschaftliche Ausbildung an einem der Seminare im Bund der Freien Waldorfschulen oder an einer Hochschule mit Waldorfqualifikation durchlaufen, werden sie gezielt darauf vorbereitet. Für Klassen-, Fach- und Oberstufenlehrer gilt gleichermaßen, dass ihre Ausbildung mindestens gleichwertig zur staatlichen Ausbildung sein muss. In der Unter- und Mittelstufe liegt der Schwerpunkt allen Lernens nicht nur auf der Vermittlung reinen Fachwissens, sondern es geht auch darum, den Schülern eine lebendige, erfahrungsgesättigte Beziehung zu den Lerninhalten zu ermöglichen. So kann Lernen Freude machen – ein Leben lang.

15 | Wie werden die Jugendlichen in der Oberstufe auf die Berufswelt vorbereitet?

In der Oberstufe unterrichten in allen Fächern akademisch beziehungsweise handwerklich ausgebildete Lehrer die Jugendlichen. Die praktischen Fähigkeiten, die die Schüler sich über die gesamte Schulzeit hinweg angeeignet haben, finden von der achten Klasse an Ergänzung durch diverse Praktika: In einem Landwirtschafts- und einem Forstpraktikum, einem Feldmess-, einem Betriebs- und einem Sozialpraktikum erhalten die Schüler eine ausgesprochen lebensnahe Ausbildungsgrundlage. Dabei liegt der eigentliche Sinn der Praktika nicht in der Berufsfindung, sondern vor allem im Erüben wichtiger sozialer Fähigkeiten.



16 | Kommt die Vorbereitung auf die Abschlüsse nicht zu kurz, wenn so viele Praktika stattfinden, Theater gespielt und handwerklich gearbeitet wird?

Es ist richtig, dass diese Aktivitäten zusammen mit dem Lernpensum in manchen Schuljahren eine Doppelbelastung für die Schüler bedeuten. Die Erfahrung zeigt jedoch, dass die Prüfungsleistungen hierunter nicht leiden. Denn die durchschnittlichen Abschlussnoten der Waldorfschüler liegen mindestens auf dem gleichen Niveau wie bei Schülern von staatlichen Schulen.

17 | Werden die Kinder an der Waldorfschule weltanschaulich unterrichtet?

Die von Rudolf Steiner entwickelte Anthroposophie ist eine Erkenntnishilfe für die Lehrer, zu keinem Zeitpunkt aber ist sie Gegenstand des Unterrichts. Da die Waldorfschule eine überkonfessionelle Schule ist, entscheiden zunächst die Eltern, welchen Religionsunterricht ihr Kind besuchen soll. Später entscheiden die Jugendlichen das dann selbst.



18 | Was hat es mit dem Fach Eurythmie auf sich?

Eurythmie (wörtlich: guter, auch schöner Rhythmus) ist eine Bewegungskunst, die an Waldorfschulen in allen Klassen unterrichtet wird.

Im Unterschied zu gymnastischen, pantomimischen oder tänzerischen Bewegungen, die völlig frei gestaltet werden können, gibt es in der Eurythmie für jeden Sprachlaut und jeden Ton eine ganz bestimmte Gebärde – es handelt sich also um sichtbar gemachte Sprache und Musik. In der Lauteurythmie stellen die Schüler zum Beispiel dar, was in einem Gedicht an Lauten lebt, und in der Toneurythmie, was in den Tonintervallen einer musikalischen Komposition lebt.

19 | Welche Rolle spielen die Naturwissenschaften an der Waldorfschule?

Der naturwissenschaftliche Unterricht stützt sich zwischen dem vierten und achten Schuljahr auf das präzise Beobachten biologischer, physikalischer und chemischer Phänomene und auf das selbstständige Entdecken der jeweiligen Gesetzmäßigkeiten. Vom 9. Schuljahr an treten abstrakte Modellvorstellungen und die Begriffsbildungen der modernen Naturwissenschaften in den Vordergrund, wobei weiterhin ein ergebnisoffener, forschender, auf eigenen Wahrnehmungen und Schlussfolgerungen beruhender Unterricht praktiziert wird. Eine in Österreich durchgeführte PISA-Studie zu den Naturwissenschaften bescheinigte Waldorfschülern weit überdurchschnittliche naturwissenschaftliche Kompetenzen und führte dies ausdrücklich auf die als vorbildlich bezeichneten phänomenologischen Unterrichtsmethoden zurück.



20 | Welche Rolle spielen digitale Medien an der Waldorfschule?

Medienpädagogik ist fester Bestandteil im Lehrplan der Waldorfschulen. Sie beginnt zunächst als eine „indirekte Medienpädagogik“, bei der die jüngeren Kinder die Welt mit allen Sinnen erfahren und sich kreativ und fantasievoll anhand unterschiedlicher Materialien mit ihr auseinandersetzen. Dabei entwickeln sie ihre Urteilsfähigkeit, die eine notwendige Voraussetzung für den selbstständigen Umgang mit digitalen Medien ist. Diese werden nach umfassenden Erfahrungen mit analogen Medien Schritt für Schritt in den Unterricht eingeführt, wobei neben der praktischen Handhabung vor allem ein echtes Verständnis der technologischen Grundlagen und Funktionsweise des Internets wichtig wird, was in der Oberstufe bis zur Reflexion der weltweiten gesellschaftlichen Wirkungen dieser Technologien reicht.

21 | Was ist, wenn meine Familie umzieht?

In Deutschland gibt es fast überall eine Waldorfschule in erreichbarer Nähe – aktuell (April 2018) sind es 244, aber Neugründungen kommen in jedem Jahr dazu. Auf unserer Homepage (waldorfschule.de) finden Sie die Schulen in Ihrer Nähe. Jede Waldorfschule wird sich darum bemühen, Waldorfschüler nach einem Umzug aufzunehmen. Ein Wechsel von und zu staatlichen Regelschulen bedeutet zwar eine Umstellung, ist aber möglich und keine Seltenheit. Falls Sie ins Ausland ziehen wollen: Weltweit gibt es – mit deutlich steigender Tendenz – weit über 1.100 Waldorfschulen. Damit sind die Waldorfschulen die größte überkonfessionelle und nicht staatliche pädagogische Bewegung der Welt.



Zum Schluss ...

In dieser Darstellung wurde versucht, die häufigsten Fragen zur Waldorfschule übersichtlich und in knapper Form zu beantworten. Natürlich können dabei nicht alle Themen erschöpfend behandelt werden. Ausführliche Informationen zur Waldorfschule finden Sie im Internet unter www.waldorfschule.de

Literatur:

- Pisa-Studie Österreich
www.bifie.at/buch/815/9/6
- Absolventenstudie.
Barz, Heiner/Randoll, Dirk et al.
Absolventen von Waldorfschulen.
Eine empirische Studie zu
Bildung und Lebensgestaltung,
Wiesbaden 2007
- Henning Kullak-Ublick,
Jedes Kind ein Könnler –
Fragen und Antworten zur
Waldorfpädagogik, Verlag Freies
Geistesleben, Stuttgart 2017
- Blickpunkt 1, Was bedeutet
Waldorfschule? Eine Orientierung
- Reader Struwwelpeter 2.0 –
Medienmündigkeit und Waldorf-
pädagogik
- Reader Struwwelpeter 2.1 –
Ein Leitfaden für Eltern durch den
Medien-Dschungel
- Alle drei Publikationen zu finden
unter: [www.waldorfschule.de/
service/medien/blickpunktreader](http://www.waldorfschule.de/service/medien/blickpunktreader)
- Broschüre Fürs Leben lernen –
Informationen über die Waldorf-
schule

Alle Publikationen zu bestellen unter:
www.waldorfschule-shop.de



Blickpunkt ist eine Publikation, die in unregelmäßigen Abständen kurz und knapp über Waldorfschulen und Waldorfpädagogik Auskunft gibt.

Bisher erschienen:

Blickpunkt 1: Was bedeutet Waldorfschule? Eine Orientierung

Blickpunkt 2: Die Wissenschaftlichkeit der Lehrerbildung an Waldorfschulen

Blickpunkt 3: Lehrerbildung an Hochschulen und Seminaren im Bund der Freien Waldorfschulen

Blickpunkt 4: Waldorflehrer werden – Bildung fürs Leben

Blickpunkt 5: Prüfungen und Abschlüsse an Waldorfschulen

Blickpunkt 6: Erlebnispädagogik und Waldorfschulen – mit allen Sinnen Mensch werden

Blickpunkt 7: 21 Fragen – oder was Sie schon immer über die Waldorfschule wissen wollten ...

Blickpunkt 8: Waldorfpädagogik und Inklusion

Blickpunkt 9: Sieben Kernforderungen an die Bildungspolitik

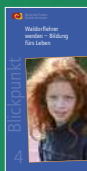
Blickpunkt 10: Salutogenese – gesundheitsfördernde Erziehung an Waldorfschulen

Blickpunkt 11: Eltern an der Waldorfschule

In English:

Perspectives 1: Steiner/Waldorf Education – A Short Guide

Perspectives 7: Frequently Asked Question about Steiner/Waldorf Schools



Perspectives (english)



Herausgeber:
Bund der Freien Waldorfschulen
Presse- und Öffentlichkeitsarbeit
Verantwortlich: Henning Kullak-Ublick
Kaiser-Wilhelm-Str. 89, 20355 Hamburg
Telefon 040. 34 10 76 99-0, Fax -9
pr@waldorfschule.de / waldorfschule.de
facebook.com/waldorfschule
Stand: Februar 2020

Redaktion: Henning Kullak-Ublick
Gestaltung: www.lierl.de
Fotos: www.lottefischer.de

Blickpunkt-Bestellungen:
waldorfschule-shop.de

waldorfschule



21 Fragen – oder was Sie schon immer über die Waldorfschule wissen wollten ...

Waldorfschule Blickpunkt



Blickpunkt ist eine Publikation, die in unregelmäßigen Abständen kurz und knapp über Waldorfschulen und Waldorfpädagogik Auskunft gibt.

Bisher erschienen:

- Blickpunkt 1: Was bedeutet Waldorfschule? Eine Orientierung
- Blickpunkt 2: Die Wissenschaftlichkeit der Lehrerbildung an Waldorfschulen
- Blickpunkt 3: Lehrerbildung an Hochschulen und Seminaren im Bund der Freien Waldorfschulen
- Blickpunkt 4: Waldorfllehrer werden – Bildung fürs Leben
- Blickpunkt 5: Prüfungen und Abschlüsse an Waldorfschulen
- Blickpunkt 6: Erlebnispädagogik und Waldorfschulen – mit allen Sinnen Mensch werden

Blickpunkt 7: 21 Fragen – oder was Sie schon immer über die Waldorfschule wissen wollten ...

Blickpunkt 8: Waldorfpädagogik und Inklusion

Blickpunkt 9: Sieben Kernforderungen an die Bildungspolitik

Blickpunkt 10: Salutogenese – gesundheitsfördernde Erziehung an Waldorfschulen

Blickpunkt 11: Eltern an der Waldorfschule

In English:
Perspectives 1: Steiner/Waldorf Education – A Short Guide

Perspectives 7: Frequently Asked Question about Steiner/Waldorf Schools

Perspectives (english)



Herausgeber:
Bund der Freien Waldorfschulen
Presse- und Öffentlichkeitsarbeit
Verantwortlich: Henning Kullak-Ublick
Kaiser-Wilhelm-Str. 89, 20355 Hamburg
Telefon 040 34 10 76 99-0, Fax -9
pr@waldorfschule.de / waldorfschule.de
facebook.com/waldorfschule
Stand: Februar 2020

Redaktion: Henning Kullak-Ublick
Gestaltung: www.lierl.de
Fotos: www.lottefischer.de

Blickpunkt-Bestellungen:
waldorfschule-shop.de

Klimaneutral gedruckt auf 100% Recycling-Papier mit umweltfreundlichen Druckfarben
BP_7/2.2020_25.000

Zum Schluss ...
In dieser Darstellung wurde versucht, die häufigsten Fragen zur Waldorfschule übersichtlich und in knapper Form zu beantworten. Natürlich können dabei nicht alle Themen erschöpfend behandelt werden. Ausführliche Informationen zur Waldorfschule finden Sie im Internet unter www.waldorfschule.de

Literatur:
• Pisa-Studie Österreich www.bifie.at/buch/815/9/6
• Absolventenstudie. Barz, Heiner/Randoll, Dirk et al. Absolventen von Waldorfschulen. Eine empirische Studie zu Bildung und Lebensgestaltung, Wiesbaden 2007
• Henning Kullak-Ublick, Jedes Kind ein Köhner – Fragen und Antworten zur Waldorfpädagogik, Verlag Freies Geistesleben, Stuttgart 2017
• Blickpunkt 1, Was bedeutet Waldorfschule? Eine Orientierung
• Reader Struwelpeter 2.0 – Medienmündigkeit und Waldorfpädagogik
• Reader Struwelpeter 2.1 – Ein Leitfaden für Eltern durch den Medien-Dschungel - Alle drei Publikationen zu finden unter: www.waldorfschule.de/service/medien/blickpunktereader
• Broschüre Fürs Leben lernen – Informationen über die Waldorfschule

Alle Publikationen zu bestellen unter: www.waldorfschule-shop.de



21 | Was ist, wenn meine Familie umzieht?
In Deutschland gibt es fast überall eine Waldorfschule in erreichbarer Nähe – aktuell (April 2018) sind es 244, aber Neugründungen kommen in jedem Jahr dazu. Auf unserer Homepage (waldorfschule.de) finden Sie die Schulen in Ihrer Nähe. Jede Waldorfschule wird sich darum bemühen, Waldorfschüler nach einem Umzug aufzunehmen. Ein Wechsel von und zu staatlichen Regelschulen bedeutet zwar eine Umstellung, ist aber möglich und keine Seltenheit. Falls Sie ins Ausland ziehen wollen: Weltweit gibt es – mit deutlich steigender Tendenz – weit über 1.100 Waldorfschulen. Damit sind die Waldorfschulen die größte überkonfessionelle und nicht staatliche pädagogische Bewegung der Welt.

20 | Welche Rolle spielen digitale Medien an der Waldorfschule?
Medienpädagogik ist fester Bestandteil im Lehrplan der Waldorfschulen. Sie beginnt zunächst als eine „indirekte Medienpädagogik“, bei der die jüngeren Kinder die Welt mit allen Sinnen erfahren und sich kreativ und fantasievoll anhand unterschiedlicher Materialien mit ihr auseinandersetzen. Dabei entwickeln sie ihre Urteilsfähigkeit, die eine notwendige Voraussetzung für den selbstständigen Umgang mit digitalen Medien ist. Diese werden nach umfassenden Erfahrungen mit analogen Medien Schritt für Schritt in den Unterricht eingeführt, wobei neben der praktischen Handhabung vor allem ein echtes Verständnis der technologischen Grundlagen und Funktionsweise des Internets wichtig wird, was in der Oberstufe bis zur Reflexion der weltweiten gesellschaftlichen Wirkungen dieser Technologien reicht.

19 | Welche Rolle spielen die Naturwissenschaften an der Waldorfschule?
Der naturwissenschaftliche Unterricht stützt sich zwischen dem vierten und achten Schuljahr auf das präzise Beobachten biologischer, physikalischer und chemischer Phänomene und auf das selbstständige Entdecken der jeweiligen Gesetzmäßigkeiten. Vom 9. Schuljahr an treten abstrakte Modellvorstellungen und die Begriffsbildungen der modernen Naturwissenschaften in den Vordergrund, wobei weiterhin ein ergebnisoffener, forschender, auf eigenen Wahrnehmungen und Schlussfolgerungen beruhender Unterricht praktiziert wird. Eine in Österreich durchgeführte PISA-Studie zu den Naturwissenschaften bescheinigte Waldorfschülern weit überdurchschnittliche naturwissenschaftliche Kompetenzen und führte dies ausdrücklich auf die als vorbildlich bezeichneten phänomenologischen Unterrichtsmethoden zurück.

18 | Was hat es mit dem Fach Eurythmie auf sich?
Eurythmie (wörtlich: guter, auch schöner Rhythmus) ist eine Bewegungskunst, die an Waldorfschulen in allen Klassen unterrichtet wird. Im Unterschied zu gymnastischen, pantomimischen oder tänzerischen Bewegungen, die völlig frei gestaltet werden können, gibt es in der Eurythmie für jeden Sprachlaut und jeden Ton eine ganz bestimmte Gebärde – es handelt sich also um sichtbar gemachte Sprache und Musik. In der Lauteurythmie stellen die Schüler zum Beispiel dar, was in einem Gedicht an Lauten lebt, und in der Toneurythmie, was in den Tonintervallen einer musikalischen Komposition lebt.

17 | Werden die Kinder an der Waldorfschule weltanschaulich unterrichtet?
Die von Rudolf Steiner entwickelte Anthroposophie ist eine Erkenntnishilfe für die Lehrer, zu keinem Zeitpunkt aber ist sie Gegenstand des Unterrichts. Da die Waldorfschule eine überkonfessionelle Schule ist, entscheiden zunächst die Eltern, welchen Religionsunterricht ihr Kind besuchen soll. Später entscheiden die Jugendlichen das dann selbst.

16 | Kommt die Vorbereitung auf die Abschlüsse nicht zu kurz, wenn so viele Praktika stattfinden, Theater gespielt und handwerklich gearbeitet wird?
Es ist richtig, dass diese Aktivitäten zusammen mit dem Lernpensum in manchen Schuljahren eine Doppelbelastung für die Schüler bedeuten. Die Erfahrung zeigt jedoch, dass die Prüfungsleistungen hierunter nicht leiden. Denn die durchschnittlichen Abschlussnoten der Waldorfschüler liegen mindestens auf dem gleichen Niveau wie bei Schülern von staatlichen Schulen.

15 | Wie werden die Jugendlichen in der Oberstufe auf die Berufswelt vorbereitet?
In der Oberstufe unterrichten in allen Fächern akademisch beziehungsweise handwerklich ausgebildete Lehrer die Jugendlichen. Die praktischen Fähigkeiten, die die Schüler sich über die gesamte Schulzeit hinweg angeeignet haben, finden von der achten Klasse an Ergänzung durch diverse Praktika: In einem Landwirtschafts- und einem Forstpraktikum, einem Feldmess-, einem Betriebs- und einem Sozialpraktikum erhalten die Schüler eine ausgesprochen lebensnahe Ausbildungsgrundlage. Dabei liegt der eigentliche Sinn der Praktika nicht in der Berufsfindung, sondern vor allem im Erüben wichtiger sozialer Fähigkeiten.

14 | Kann ein Lehrer in allen Fächern überhaupt qualifiziert sein?
Klassenlehrer decken an einer Waldorfschule tatsächlich ein großes Spektrum an Fächern ab. In besonderen Ausbildungswegen, die sie in einem Vollstudium oder postgraduiert im Anschluss an eine wissenschaftliche Ausbildung an einem der Seminare im Bund der Freien Waldorfschulen oder an einer Hochschule mit Waldorfschule mit Waldorfschule durchlaufen, werden sie gezielt darauf vorbereitet. Für Klassen-, Fach- und Oberstufenlehrer gilt gleichermaßen, dass ihre Ausbildung mindestens gleichwertig zur staatlichen Ausbildung sein muss. In der Unter- und Mittelstufe liegt der Schwerpunkt allen Lernens nicht nur auf der Vermittlung reinen Fachwissens, sondern es geht auch darum, den Schülern eine lebendige, erfahrungsgesättigte Beziehung zu den Lerninhalten zu ermöglichen. So kann Lernen Freude machen – ein Leben lang.



21 Fragen – oder was Sie schon immer über die Waldorfschule wissen wollten ...

Blickpunkt ist eine Publikation, die in unregelmäßigen Abständen kurz und knapp über Waldorfschulen und Waldorfpädagogik Auskunft gibt.

Bisher erschienen:

- Blickpunkt 1: Was bedeutet Waldorfschule? Eine Orientierung
- Blickpunkt 2: Die Wissenschaftlichkeit der Lehrerbildung an Waldorfschulen
- Blickpunkt 3: Lehrerbildung an Hochschulen und Seminaren im Bund der Freien Waldorfschulen
- Blickpunkt 4: Waldorfllehrer werden – Bildung fürs Leben
- Blickpunkt 5: Prüfungen und Abschlüsse an Waldorfschulen
- Blickpunkt 6: Erlebnispädagogik und Waldorfschulen – mit allen Sinnen Mensch werden

Blickpunkt 7: 21 Fragen – oder was Sie schon immer über die Waldorfschule wissen wollten ...

Blickpunkt 8: Waldorfpädagogik und Inklusion

Blickpunkt 9: Sieben Kernforderungen an die Bildungspolitik

Blickpunkt 10: Salutogenese – gesundheitsfördernde Erziehung an Waldorfschulen

Blickpunkt 11: Eltern an der Waldorfschule

In English:

- Perspectives 1: Steiner/Waldorf Education – A Short Guide
- Perspectives 7: Frequently Asked Question about Steiner/Waldorf Schools

Perspectives (english)



Herausgeber:
Bund der Freien Waldorfschulen
Presse- und Öffentlichkeitsarbeit
Verantwortlich: Henning Kullak-Ublick
Kaiser-Wilhelm-Str. 89, 20355 Hamburg
Telefon 040 34 10 76 99-0, Fax -9
pr@waldorfschule.de / waldorfschule.de
facebook.com/waldorfschule
Stand: Februar 2020

Redaktion: Henning Kullak-Ublick
Gestaltung: www.lierl.de
Fotos: www.lottfischer.de

Blickpunkt-Bestellungen:
waldorfschule-shop.de

Waldorfschule Blickpunkt



Literatur:

- Pisa-Studie Österreich www.bifie.at/buch/815/9/6
- Absolventenstudie. Barz, Heiner/Randoll, Dirk et al. Absolventen von Waldorfschulen. Eine empirische Studie zu Bildung und Lebensgestaltung, Wiesbaden 2007
- Henning Kullak-Ublick, Jedes Kind ein Köhner – Fragen und Antworten zur Waldorfpädagogik, Verlag Freies Geistesleben, Stuttgart 2017
- Blickpunkt 1, Was bedeutet Waldorfschule? Eine Orientierung
- Reader Struwelpeter 2.0 – Medienmündigkeit und Waldorfpädagogik
- Reader Struwelpeter 2.1 – Ein Leitfaden für Eltern durch den Medien-Dschungel - Alle drei Publikationen zu finden unter: www.waldorfschule.de/service/medien/blickpunktereader
- Broschüre Fürs Leben lernen – Informationen über die Waldorfschule

Alle Publikationen zu bestellen unter: www.waldorfschule-shop.de

Zum Schluss ...

In dieser Darstellung wurde versucht, die häufigsten Fragen zur Waldorfschule übersichtlich und in knapper Form zu beantworten. Natürlich können dabei nicht alle Themen erschöpfend behandelt werden. Ausführliche Informationen zur Waldorfschule finden Sie im Internet unter www.waldorfschule.de

21 | Was ist, wenn meine Familie umzieht?

In Deutschland gibt es fast überall eine Waldorfschule in erreichbarer Nähe – aktuell (April 2018) sind es 244, aber Neugründungen kommen in jedem Jahr dazu. Auf unserer Homepage (waldorfschule.de) finden Sie die Schulen in Ihrer Nähe. Jede Waldorfschule wird sich darum bemühen, Waldorfschüler nach einem Umzug aufzunehmen. Ein Wechsel von und zu staatlichen Regelschulen bedeutet zwar eine Umstellung, ist aber möglich und keine Seltenheit. Falls Sie ins Ausland ziehen wollen: Weltweit gibt es – mit deutlich steigender Tendenz – weit über 1.100 Waldorfschulen. Damit sind die Waldorfschulen die größte überkonfessionelle und nicht staatliche pädagogische Bewegung der Welt.

20 | Welche Rolle spielen digitale Medien an der Waldorfschule?

Medienpädagogik ist fester Bestandteil im Lehrplan der Waldorfschulen. Sie beginnt zunächst als eine „indirekte Medienpädagogik“, bei der die jüngeren Kinder die Welt mit allen Sinnen erfahren und sich kreativ und fantasievoll anhand unterschiedlicher Materialien mit ihr auseinandersetzen. Dabei entwickeln sie ihre Urteilsfähigkeit, die eine notwendige Voraussetzung für den selbstständigen Umgang mit digitalen Medien ist. Diese werden nach umfassenden Erfahrungen mit analogen Medien Schritt für Schritt in den Unterricht eingeführt, wobei neben der praktischen Handhabung vor allem ein echtes Verständnis der technologischen Grundlagen und Funktionsweise des Internets wichtig wird, was in der Oberstufe bis zur Reflexion der weltweiten gesellschaftlichen Wirkungen dieser Technologien reicht.

19 | Welche Rolle spielen die Naturwissenschaften an der Waldorfschule?

Der naturwissenschaftliche Unterricht stützt sich zwischen dem vierten und achten Schuljahr auf das präzise Beobachten biologischer, physikalischer und chemischer Phänomene und auf das selbstständige Entdecken der jeweiligen Gesetzmäßigkeiten. Vom 9. Schuljahr an treten abstrakte Modellvorstellungen und die Begriffsbildungen der modernen Naturwissenschaften in den Vordergrund, wobei weiterhin ein ergebnisoffener, forschender, auf eigenen Wahrnehmungen und Schlussfolgerungen beruhender Unterricht praktiziert wird. Eine in Österreich durchgeführte PISA-Studie zu den Naturwissenschaften bescheinigte Waldorfschülern weit überdurchschnittliche naturwissenschaftliche Kompetenzen und führte dies ausdrücklich auf die als vorbildlich bezeichneten phänomenologischen Unterrichtsmethoden zurück.

18 | Was hat es mit dem Fach Eurythmie auf sich?

Eurythmie (wörtlich: guter, auch schöner Rhythmus) ist eine Bewegungskunst, die an Waldorfschulen in allen Klassen unterrichtet wird. Im Unterschied zu gymnastischen, pantomimischen oder tänzerischen Bewegungen, die völlig frei gestaltet werden können, gibt es in der Eurythmie für jeden Sprachlaut und jeden Ton eine ganz bestimmte Gebärde – es handelt sich also um sichtbar gemachte Sprache und Musik. In der Lauteurythmie stellen die Schüler zum Beispiel dar, was in einem Gedicht an Lauten lebt, und in der Toneurythmie, was in den Tonintervallen einer musikalischen Komposition lebt.

17 | Werden die Kinder an der Waldorfschule weltanschaulich unterrichtet?

Die von Rudolf Steiner entwickelte Anthroposophie ist eine Erkenntnishilfe für die Lehrer, zu keinem Zeitpunkt aber ist sie Gegenstand des Unterrichts. Da die Waldorfschule eine überkonfessionelle Schule ist, entscheiden zunächst die Eltern, welchen Religionsunterricht ihr Kind besuchen soll. Später entscheiden die Jugendlichen das dann selbst.

16 | Kommt die Vorbereitung auf die Abschlüsse nicht zu kurz, wenn so viele Praktika stattfinden, Theater gespielt und handwerklich gearbeitet wird?

Es ist richtig, dass diese Aktivitäten zusammen mit dem Lernpensum in manchen Schuljahren eine Doppelbelastung für die Schüler bedeuten. Die Erfahrung zeigt jedoch, dass die Prüfungsleistungen hierunter nicht leiden. Denn die durchschnittlichen Abschlussnoten der Waldorfschüler liegen mindestens auf dem gleichen Niveau wie bei Schülern von staatlichen Schulen.

15 | Wie werden die Jugendlichen in der Oberstufe auf die Berufswelt vorbereitet?

In der Oberstufe unterrichten in allen Fächern akademisch beziehungsweise handwerklich ausgebildete Lehrer die Jugendlichen. Die praktischen Fähigkeiten, die die Schüler sich über die gesamte Schulzeit hinweg angeeignet haben, finden von der achten Klasse an Ergänzung durch diverse Praktika: In einem Landwirtschafts- und einem Forstpraktikum, einem Feldmess-, einem Betriebs- und einem Sozialpraktikum erhalten die Schüler eine ausgesprochen lebensnahe Ausbildungsgrundlage. Dabei liegt der eigentliche Sinn der Praktika nicht in der Berufsfindung, sondern vor allem im Erüben wichtiger sozialer Fähigkeiten.

14 | Kann ein Lehrer in allen Fächern überhaupt qualifiziert sein?

Klassenlehrer decken an einer Waldorfschule tatsächlich ein großes Spektrum an Fächern ab. In besonderen Ausbildungswegen, die sie in einem Vollstudium oder postgraduiert im Anschluss an eine wissenschaftliche Ausbildung an einem der Seminare im Bund der Freien Waldorfschulen oder an einer Hochschule mit Waldorfschule mit Waldorfschule durchlaufen, werden sie gezielt darauf vorbereitet. Für Klassen-, Fach- und Oberstufenlehrer gilt gleichermaßen, dass ihre Ausbildung mindestens gleichwertig zur staatlichen Ausbildung sein muss. In der Unter- und Mittelstufe liegt der Schwerpunkt allen Lernens nicht nur auf der Vermittlung reinen Fachwissens, sondern es geht auch darum, den Schülern eine lebendige, erfahrungsgesättigte Beziehung zu den Lerninhalten zu ermöglichen. So kann Lernen Freude machen – ein Leben lang.